

Protección personal y ayuda a los demás:



consideraciones de seguridad para participantes en
operaciones de auxilio tras el paso de un huracán



Derechos de los trabajadores

¿Cuáles son las obligaciones de los empleadores?

- La ley de Salud y Seguridad Ocupacionales obliga a los empleadores a facilitar un lugar de trabajo sano y seguro, libre de peligros reconocidos, y a respetar las normas establecidas por OSHA. Asimismo, el empleador está obligado a ofrecer capacitación y exámenes médicos a sus empleados, y a archivar sus expedientes.
- Para mayor información sobre OSHA, vaya a www.osha.gov
- o llame al número 1-800-321-OSHA (6742).



Derechos de los trabajadores (continuación)

¿Cuáles son las obligaciones de los trabajadores?

- Obedecer los reglamentos de salud y seguridad impuestos por el empleador y ponerse o usar todo el equipo suministrado mientras trabaja.
- Observar las prácticas laborales de seguridad dictadas por su empleador.
- Reportar cualquier condición peligrosa a un supervisor.
- Reportar cualquier condición peligrosa a OSHA, si los empleadores no la rectifican.



Introducción



WORKER EDUCATION & TRAINING PROGRAM



Emergencia en el campo

- En caso de lesiones menores o preocupaciones diríjase a:
 - Un hospital o clínica local
 - La enfermería o el equipo de primeros auxilios
- En caso de emergencia, llame al 911
 - Sepa exactamente dónde está
 - Notifique a su supervisor o al responsable de incidentes si la emergencia fuera grave



Entorno físico

- El terreno
 - En su mayoría llano, costero, algunas áreas bajo el nivel del mar
- El clima (octubre, noviembre)
 - Humedad alta
 - 80+° F en el día
 - 60° F en la noche
 - Potencial para tormentas adicionales





Protéjase

- Al caminar encima de escombros inestables y al manipularlos se pueden hacer heridas, rasguños, moretones, torceduras, etc.
 - Mantenga al día su vacuna antitetánica
 - Si se hiere y se ensucia la herida, y su vacuna antitetánica tiene más de 5 años, vuelva a vacunarse
 - Si va a cuidar pacientes o si de alguna manera tiene que estar en contacto con los fluidos corporales de los damnificados, vacúnese contra la Hepatitis B
- Evite entrar en contacto con el agua estancada
 - Lávese y límpiense de inmediato si llegara a tocarla
- Considere usar botas industriales con partes de acero que le protejan los dedos y el arco del pie y con suela antideslizante si fuera posible
- Use guantes duraderos al manipular escombros
- Use tapones para los oídos si hay ruido

¡Si tiene alguna duda, hable con su supervisor!



Peligros físicos

y análisis de los peligros laborales





Peligro: Lugares encerrados

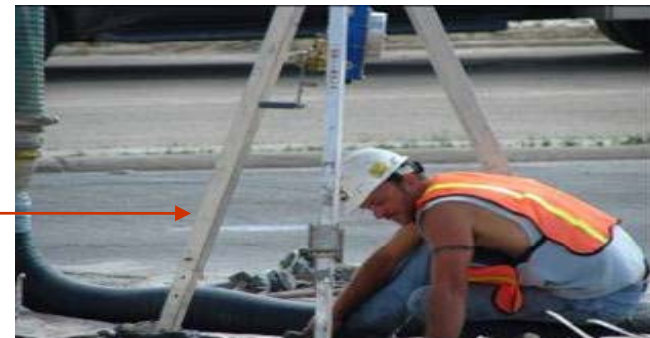
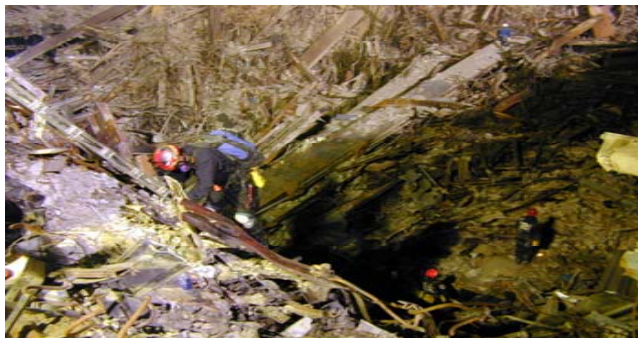
¿Qué es un lugar encerrado?

- Un lugar con acceso limitado
- Tiene espacio suficiente como para que entre el cuerpo de una persona
- No está diseñado para ser ocupado
- Ejemplo: alcantarillas

¿Cuáles son los peligros?

- Deficiencia de oxígeno
- Quedar atrapado
- Quedar hundido
- Atmósfera peligrosa

¡El oficial de seguridad debe aprobar la entrada a un lugar encerrado!





Peligro: Lugares encerrados

Antes de entrar a un lugar encerrado, se tiene que hacer lo siguiente. Su supervisor deberá:

- Asegurarse de que usted y el auxiliar estén capacitados.
- Ventilar y hacer pruebas del aire para evitar una atmósfera peligrosa.
- Bloquear y etiquetar todo el equipo eléctrico dentro del lugar.
- Suministrar equipo de protección personal (PPE) adecuado, que puede incluir también un aparato personal de autorespiración (SCBA)
- Poner barreras para el tráfico exterior como vehículos y peatones.
- Proveer escaleras o equipos similares para la entrada y la salida seguras del lugar.
- Proveer buen equipo de comunicación y sistemas de alarma.
- Tener a mano equipo de rescate y contar con personal capacitado.



Peligro: Caídas desde lo alto

- Los empleados deberán estar protegidos contra caídas de seis pies o más.
 - Barandillas.
 - • Redes de seguridad.
 - • Equipo para detener caídas (menos eficaz que las barandillas y las redes de seguridad).
 - • Tapar o resguardar toda abertura o agujero en el piso tan pronto como se produzca.
 - • Asegurarse de que las cubiertas para tapar las aberturas en el piso puedan soportar el doble del peso de los empleados, el equipo y los materiales.
 - Tener cuidado al pararse en un área inestable o irregular o donde no sea posible ver el fondo (p.ej., si está cubierto de agua).
- Los trabajadores deben evitar que le caigan cosas a la gente que está debajo.

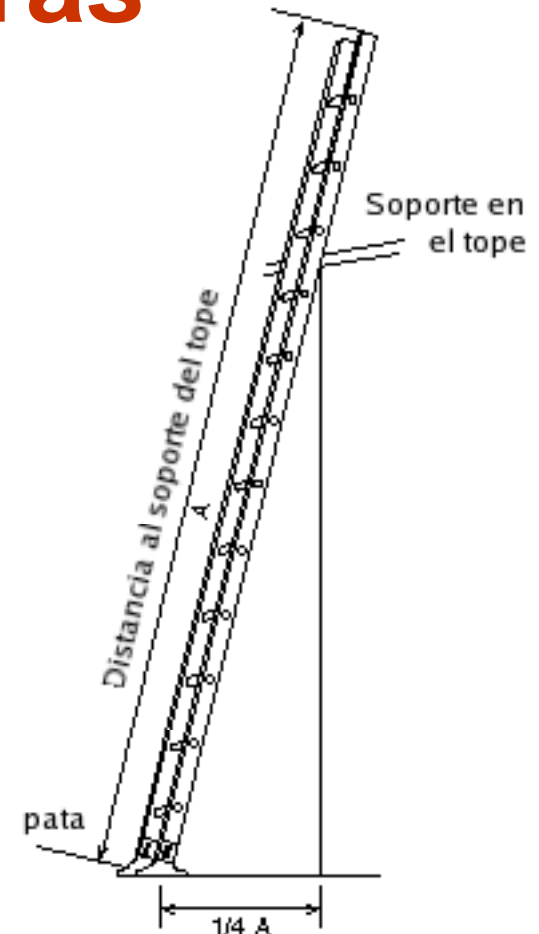




Peligro: Escaleras

Las escaleras pueden ser un peligro de caída. Asegúrese de que su escalera esté segura:

- Coloque la escalera portátil de manera que las zancas sobresalgan por lo menos 3 pies del tope, en la parte de arriba.
- Asegure las zancas a un punto rígido en la parte de arriba y si no es posible tener los 3 pies extendidos, utilice un mecanismo de apoyo para sostenerse.
- No le ponga más peso del que está destinada a soportar y asegúrese de que el peso no vaya a provocar que se desprenda de sus puntos de apoyo.
- Antes de cada uso, inspeccione la escalera y compruebe que no tenga partes agrietadas, quebradas ni defectuosas.
- Use sólo las escaleras que cumplan con las normas de OSHA.

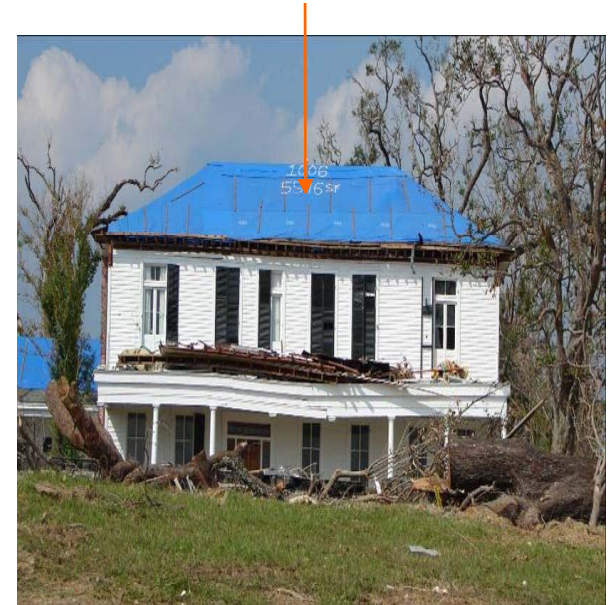




Peligro: Lonas impermeables

Las lonas impermeables están diseñadas para proteger el edificio mientras se construye el techo.

- La lona impermeable debe ser colocada por dos personas como mínimo.
- Los empleadores deben realizar un análisis de peligros para todas las actividades laborales con la participación de los trabajadores.
- Los empleadores y los empleados por igual deben asegurarse de que las lonas impermeables queden guardadas en un área protegida del mal tiempo.
- Cuando vayan a poner la lona, los empleados deben ponerse gafas de seguridad aprobadas por OSHA para evitar las lesiones en los ojos ocasionadas por los tirantes que la sostienen





Peligro: Elevadores de obra

Los elevadores de obra pueden ser canastas montadas sobre un vehículo o grúas con brazo extensible para que el trabajador alcance un lugar elevado (llamados en inglés “*manlift*” “*cherry pickers*” o “*boom trucks*”).

- Sólo gente capacitada y autorizada puede operar el elevador.
- Lea y entienda las instrucciones de seguridad y operación, incluidas todas las calcomanías y etiquetas de advertencia.
- Antes de usarlo, compruebe que no haya objetos en lo alto.
- Manténgase alejado de los escombros amontonados, los declives y las aberturas en el suelo.
- Nunca utilice el vehículo cerca de cables eléctricos a menos que se haya cortado la corriente eléctrica o si se mantiene a una distancia adecuada.
- Para poner combustible en los tanques, hágalo sólo cuando el vehículo esté apagado y cargue las baterías en un área bien ventilada y alejado de llamas expuestas.
- Eleve el elevador sólo cuando esté sobre una superficie firme y pareja.
- Siempre que trabaje en un elevador se tiene que usar un arnés de cuerpo entero y se debe fijar correctamente a la canasta.
- Nunca maneje un elevador por encima del límite que el fabricante define como seguro.





Peligro: Torres de inspección

Medidas de seguridad:

- Barandillas.
- Travesaños intermedios, malla o tamiz entre la parte de arriba (pasamano) y la base de la baranda.
- Las barandas de seguridad deben tener suficiente fuerza como para proteger a un empleado que se caiga.
- Para los travesaños de arriba e intermedios se puede usar madera, cadena o alambre.
- Inspeccione los andamios y sus partes para asegurarse de que no tengan defectos, antes de cada turno de trabajo y después de cualquier incidente que pudiera afectar su integridad estructural.



Esta torre está hecha para inspeccionar los camiones de escombros que se dirigen a los botaderos. El inspector está expuesto al tráfico vehicular que viaja cerca de la torre. Observe en esta foto la falta de una zona de protección alrededor de la torre. Debería haber marcas visuales como conos, señales o cintas para que los conductores puedan identificar la torre.



Peligro: Problemas de manejo y tráfico

- Las áreas de construcción deben tener señalizados los puntos de peligro con señales de tráfico legibles.
- Cuando las señales y las barricadas no puedan ofrecer una protección adecuada al trabajador, se deben emplear a personas encargadas de dar señales de advertencia.
- Prepárese para las demoras.
- Esté pendiente de otros conductores.
- Las personas encargadas de dar las señales de advertencia pueden quedar ocultas o tapadas por vehículos grandes.



Los problemas de tráfico pueden ser ocasionados por un movimiento inusual de vehículos, cargas excesivamente grandes, como casas rodantes, y equipo pesado.



Partes de una zona de control de tráfico temporal

Seguridad de la zona de trabajo en la carretera

- Tiene que haber un plan de control de tráfico para el desplazamiento de los vehículos.
- Los dispositivos de control de tráfico deben utilizarse dentro de la zona de trabajo.
- Las personas encargadas de dar las señales de advertencia y otras encargadas temporalmente del control de tráfico deben usar ropa altamente visible y brillante.
- Las estaciones de las personas encargadas de dar las señales de advertencia deben estar iluminadas.
- Las personas encargadas de dar las señales de advertencia deben estar capacitadas y certificadas y emplear los métodos de señalización exigidos por las autoridades competentes.





Peligro: Camión de acarreo de escombros

Los peligros pueden ser:

- Cables de alto voltaje
- Tráfico
- Áreas de congestionamiento
- Trabajador encima de una carga potencialmente inestable
- Remolque modificado para acarrear una carga de escombros de tamaño excesivamente grande
- Falta de control de tráfico (dirección)





Peligro: Cables de alto voltaje, cables eléctricos caídos, cables eléctricos diversos

Control de peligros

- Haga de cuenta que todos los cables y alambres eléctricos tienen corriente eléctrica hasta que se demuestre lo contrario.
- Use equipo de bajo voltaje que esté correctamente conectado (puesto) a tierra.
- Manténgase alejado de los cables eléctricos caídos.



Trabajos afectados

- Remoción de escombros
- Poda de árboles



Peligro: Cables subterráneos esenterrados

Evite los peligros

- Localice los cables aéreos de alto voltaje y los indicadores que señalan dónde hay cables eléctricos enterrados. Ponga señales de advertencia.
- Contacte a las compañías de servicio público para saber donde están los cables eléctricos enterrados.
- Manténgase por lo menos a 10 pies de los cables de alto voltaje.
- Si no está plenamente seguro de que la corriente eléctrica está cortada, haga de cuenta que los cables de alto voltaje tienen electricidad.
- Haga que el dueño u operador de los cables corte la electricidad y ponga a tierra los cables cuando se trabaje cerca de ellos.
- Otras medidas de protección incluyen resguardar o aislar los cables.
- Use escaleras de madera no conductora o de fibra de vidrio cuando trabaje cerca de los cables eléctricos.



Este es un ejemplo de cables eléctricos dañados y desenterrados.



Peligro: Sierras eléctricas - Operación

- Opere, ajuste y dele mantenimiento a la sierra conforme a las indicaciones del fabricante.
- Afile correctamente y lubrique la cuchilla con el lubricante especial (“bar and chain oil”).
- El operador deberá revisar y ajustar periódicamente la tensión de la cuchilla para asegurar un buen corte.
- Elija el tamaño correcto de sierra según el trabajo
- Incluya adiciones de seguridad como el freno para la cadena, protectores manuales delanteros y traseros, interruptor para parar, trinquete para la cadena y el parachispas.





Peligro: Sierras eléctricas – Operación (continuación)

- **Póngase el equipo de protección adecuado:**
 - Casco
 - Gafas protectoras
 - Protección para los oídos
 - Guantes para trabajos pesados
 - Protección para las piernas (contra cortaduras de la sierra)
- **Siempre corte al nivel de la cintura o más abajo.**
- **Evite el contacto con los cables eléctricos.**
- **Las personas alrededor o los compañeros de trabajo deben permanecer a una distancia mínima de:**
 - 2 árboles (al menos 150 pies) de cualquiera que esté cortando un árbol.
 - 30 pies de cualquiera que esté operando una sierra eléctrica para quitar ramas o un árbol caído.





Peligro: Lesiones en los ojos

- Como mínimo deberá usar gafas de seguridad con protectores a los lados.
 - Se recomienda un tirante también.
- Considere usar gafas de seguridad para protegerse contra las partículas finas de polvo, o para ponerse encima de sus anteojos de ver.
- Todo trabajador que use un soplete para cortar tiene que usar una protección especial en los ojos para protegerse de la luz.
 - La luz producida por el soplete para soldar puede causar quemaduras severas en los ojos y en el tejido circundante.
- Use solamente anteojos protectores que tengan la marca ANSI Z87 en los lentes o los marcos.





Peligro: Fragmentos disparados y manipulación de materiales

- Póngase equipo de protección personal como cascos, zapatos protectores, anteojos y guantes especiales para trabajar.
- No camine debajo ni cerca de áreas donde se esté utilizando una grúa y otro equipo pesado para levantar objetos.
- Asegúrese de que su vacuna antitetánica esté al día.





Peligro: Escombros amontonados y superficies inestables

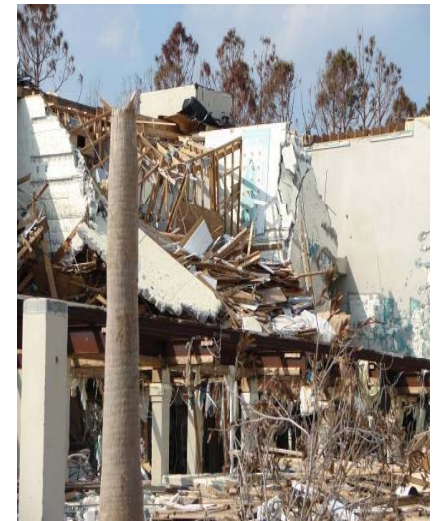
- No camine en ninguna superficie a menos que esté seguro de que es estable.
- Use otras formas de llegar a la superficie de trabajo, como los camiones-volquetes.
- Arme andamios en superficies estables y fíjelos a estructuras estables.
- Póngase el equipo protector que le suministren, incluyendo los zapatos protectores con suelas antideslizantes.
- Use protección contra caídas con líneas salvavidas (cables de vida) amarrados a puntos de sujeción adecuados, incluyendo camiones-volquete, siempre que sea posible.





Peligro: Integridad estructural

- OSHA exige que las paredes o el piso estén entibados o arriostrados antes de una demolición si hubiera trabajadores adentro de la estructura.
- Antes de proceder a una demolición, corte, tape o controle de alguna manera las tuberías y/o cables de los servicios públicos desde afuera del edificio. Avise por adelantado a las empresas afectadas.
- Si fuera necesario mantener algún servicio público durante una demolición, las tuberías o cables que se necesiten se deberán trasladar temporalmente a otro lugar y protegerse.
- Determine si ha habido alguna sustancia peligrosa dentro de la propiedad incluyendo tuberías y tanques. Elimine toda sustancia peligrosa antes de la demolición.
- No corte ni quite ningún miembro estructural ni ningún miembro que sirva de soporte mientras no se hayan demolido y quitado primero todos los pisos de arriba.





Peligro: Equipo pesado

- Montacargas (mulas)
- Bobcat (cargador de dirección deslizante)
- Cargadores mecánicos
- Retroexcavadoras
- Vehículos todoterreno





Peligro: Equipo pesado (continuación)

- OSHA exige que la maquinaria sea inspeccionada por un trabajador cualificado antes de cada uso.
- Manténgase alerta de las actividades a su alrededor.
- No exceda la capacidad de carga de las grúas ni de ningún equipo de elevación.
- **No camine debajo ni en áreas donde se estén utilizando grúas ni equipo pesado para levantar objetos.**
- No se suba ni se monte en cargas que vayan a elevarse o moverse. No se monte en el equipo ni en el volquete.





Peligro: Enfermedades relacionadas con el calor

<u>Acaloramiento</u>	<u>Agotamiento por calor</u>	<u>Insolación</u>
Dolor de cabeza	Dolor de cabeza	Dolor de cabeza
Sed	Mareos	Mareo
Sudoración profusa	Confusión	Inquietud
Dolores musculares	Náuseas	Confusión
	Piel sudorosa, pálida, pegajosa	Piel seca, caliente, irritada
	Calambres en piernas y abdomen	Temperatura corporal por encima de 104°F
	Pulso y respiración rápidos y debilitantes	No responde/desorientado



Peligro: El acaloramiento y la insolación pueden ser fatales

- **Tome bastante agua.**
- Conozca los síntomas de las enfermedades relacionadas con el calor.
- Manténgase alerta por usted mismo y por sus compañeros, recurra al compañerismo.
- Bloquee la luz solar directa o cualquier otra fuente de calor.
- Use ventiladores o aire acondicionado y descanse regularmente.
- Póngase ropa ligera, de colores claros y que le quede holgada.
- Evite el alcohol, las bebidas con cafeína o las comidas pesadas.
- Consiga ayuda médica si sus signos vitales se alteran, si sufre confusión, si suda en exceso o si se siente demasiado cansado.
- Protéjase bajo la sombra. Los bomberos deben desabrocharse los botones y quitarse el equipo.





¡La hidratación es crítica!

- Tome líquidos en abundancia.
- Tome cuando tenga sed. Tome bebidas para deportistas, en vez de agua, si puede.





Peligro: Quemaduras solares

- Evite sobreexponer la piel y los ojos a la luz solar y al viento.
- Use loción antisolar y protección labial.
- Use gafas protectoras.
- Limite la exposición.

Las quemaduras solares no le permiten a la persona actuar con prontitud y aumentan la probabilidad de cáncer de la piel.





Peligro: Demasiado ruido

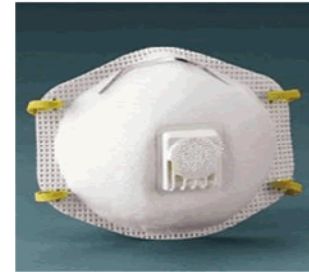
- Use protección adecuada para los oídos cuando el ambiente laboral sea ruidoso.
 - Ejemplos: sierras, equipo para remover tierra, herramientas neumáticas.
- Se considera que una obra es ruidosa si tiene que gritar para que le oigan a sólo 3 pies de distancia.





Peligro: Inhalación de polvo que contenga asbesto, óxido de silicio y otras toxinas

- Trabajos afectados
 - Remoción y eliminación de escombros
 - Carga de camiones
 - Demolición
- Para protegerse, use los respiradores aprobados por NIOSH.
 - **Si tiene alguna duda sobre los respiradores, consulte con su supervisor.**
- Un respirador N-95 o uno más grande es aceptable para la mayoría de las actividades, incluyendo el polvo con contenido de óxido de silicio y de cemento Portland.
- Si hay asbesto, use un respirador elastomérico de media cara con filtro N,R, o serie P-100.
- Si los contaminantes en el aire le provocan irritación en los ojos, se deberán utilizar los respiradores de cara completa con filtros P-100 de combinación de vapores orgánicos/gas ácido, OV/AG.



Respirador N-95



Peligro: Inhalación de polvo que contenga asbesto, óxido de silicio y otras toxinas (continuación)

- Para protegerse, use los respiradores aprobados por NIOSH (continuación)
- Asegúrese de que el respirador le quede bien y verifíquelo haciendo una prueba de sello negativo y positivo cada vez que lo vaya a usar. Lávelo por lo menos una vez al día.
- **No** se deben utilizar mascarillas quirúrgicas porque no brindan protección adecuada.
- Cambie los filtros si se le dificulta la respiración o si está usando cartuchos orgánicos y detecta un olor peculiar.



Respirador de media cara con cartuchos P-100/OV/AG



Peligro: Inhalación de monóxido de carbono

¡El monóxido de carbono no da señales de advertencia ya que es un gas que no tiene color ni olor!

Síntomas: Dolores de cabeza, mareos, somnolencia o náuseas; pérdida del conocimiento y desmayo, coma o muerte ocasionados por una exposición prolongada o alta.

Áreas afectadas por generadores propulsados con gasolina o propano, o bien, la maquinaria pesada:

- Cerca del equipo en funcionamiento
- Cerca de generadores
- Fogones
- Sitios de reducción de escombros
- Quema y compactación



Peligro: Sustancias químicas problemáticas

- Tanque de cloro encontrado en el centro de la ciudad de Gulfport.
- 78,000 barriles de petróleo quedaron sueltos en dos derrames.
- Las cuadrillas de rescate han encontrado diesel, gasolina, aceite para motores, cloro, oxígeno líquido, desechos médicos y corrosivos.
- 22,000 instalaciones regionales tienen tanques de combustible subterráneos.
- Sustancias químicas industriales o comerciales.
- Productos químicos de uso casero.





Peligro: Exposición potencial a sustancias químicas

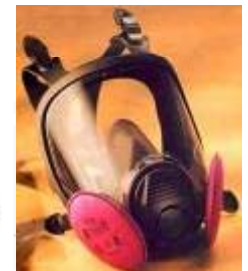
Síntomas: irritación de los ojos, nariz, garganta, vías respiratorias y de la piel; síntomas similares al catarro; depresión del sistema nervioso central, fatiga, pérdida de la coordinación, dificultades con la memoria, falta de sueño, confusión mental. Los efectos crónicos dependen de la extensión y la duración de la exposición.

Trabajos afectados

- Remoción de escombros
- Limpieza de un lugar

Protección

Según el peligro identificado por el supervisor o el oficial de seguridad.





Peligro: Moho

Después de un huracán y una inundación, el agua se convierte en el entorno perfecto para que el moho florezca en casas y otros edificios. La exposición al moho puede provocar estornudos y una severa irritación nasal, en los ojos y la piel.

- Evite inhalar el polvo (esporas micóticas) generado por los materiales húmedos del edificio.
- Como mínimo, use un respirador desechable N-95 aprobado por NIOSH para trabajar con materiales húmedos o mohosos. Es posible que se necesite más protección para trabajos prolongados.
- Póngase guantes largos que le lleguen hasta el antebrazo. Si utiliza un desinfectante, un biocida como cloro o una solución limpiadora fuerte, debe elegir guantes hechos de goma natural, neopreono, nitrilo, poliuretano o PVC. Evite tocar el moho o cosas mohosas si tiene las manos desprotegidas.





Peligro: Enfermedades transmitidas por la sangre

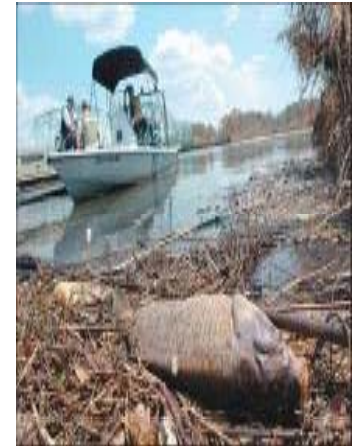
- Use guantes de latex o similares para manipular restos humanos.
- Si los guantes se rompen o perforan, cámbielos.
- Si tiene heridas o perforaciones en la piel, no manipule restos humanos.
- Use gafas o una protección en la cara y una mascarilla para manipular restos humanos o recuperar cadáveres. Asegúrese de taparse la nariz y la boca.
- Transporte los restos humanos en recipientes cerrados, a prueba de fugas y etiquetados.





Peligro: Enfermedades transmitidas por los alimentos

- **Identifique y deseche los alimentos que pudieran no ser seguros para comer:**
 - Deseche los alimentos que pudieran haber entrado en contacto con el agua de la inundación o del temporal.
 - Deseche los alimentos que tengan un olor, color o textura inusual.
 - Deseche la carne, aves, pescado, huevos y sobras que hayan estado a una temperatura de 40 grados Fahrenheit (F) por 2 horas o más.
 - Deseche los recipientes de alimentos que tengan tapas de rosca, tapas a presión, tapas endentadas (como las bebidas gaseosas), tapas abatibles, y los alimentos enlatados en casa.
 - Este tipo de recipientes no se puede desinfectar si ha estado en contacto con el agua de la inundación.
- **Guarde los alimentos de manera que queden protegidos**
 - Mientras no haya electricidad, mantenga cerradas las puertas de la refrigeradora y del congelador lo más que se pueda.
 - Añada hielo en bloque o hielo seco a la refrigeradora si se prevé que no va a haber electricidad por más de 4 horas. Póngase guantes gruesos para manipular el hielo.





Peligro: Enfermedades transmitidas por el agua

¡Lávese las manos con frecuencia!



Una alcantarilla tapada hace burbujas en la carretera U.S. Highway 90 en Gulfport.



Peligro: Animales e insectos

- Para protegerse de los zancudos/mosquitos:
 - Use *mosquiteros en el alojamiento.*
 - *póngase pantalones largos, calcetines y camisa manga larga.*
 - *Úntese repelente contra insectos que tenga DEET o Picaridin.*
- Esté atento a los animales extraviados o salvajes:
 - *Evite los animales extraviados o salvajes. Llame a las autoridades locales para que se ocupen de ellos.*
 - *Deseche los animales muertos según las reglamentaciones de la localidad.*
 - *Póngase ropa protectora adecuada cuando manipule cadáveres.*
- Hormigas bravas





Peligro: Culebras

- **Manténgase alerta de las culebras** que podrían esconderse en lugares inusuales después de la inundación.
- Si le muerde una culebra:
 - Busque atención médica de inmediato.
 - Trate de identificarla para que si es venenosa, le puedan dar el antídoto correcto.
 - No corte la herida ni intente chuparse el veneno. Contacte a emergencias de inmediato para que le den atención





Otras medidas de protección

Sanidad e higiene personal

- Lávese las manos siempre
- Use con frecuencia loción antibacterial para las manos
- Acostumbre a mantener todo en orden
- Beba agua solamente que venga de fuentes comprobadas de agua potable



Información adicional

- Este programa de capacitación está basado en recomendaciones de FEMA, NIEHS, NIOSH, OSHA, CDC y el Ejército de los Estados Unidos.
 - En el sitio web de la National Clearinghouse for Worker Safety and Health Training www.wetp.org encontrará enlaces a hojas de datos pertinentes y demás información importante.



Síntesis

- Los peligros y los problemas cambian constantemente y por esta razón es necesario permanecer vigilantes y tener flexibilidad.
- La clave para ofrecer una respuesta segura es la atención que la persona le pueda dar a los problemas de seguridad dentro de su entorno laboral.
 - Los peligros físicos son similares en cualquier obra de construcción o demolición.
 - Los peligros de salud incluyen los peligros asociados con el medio ambiente



¿Por qué se elaboró este folleto?

-

Institute of Environmental Health Sciences' (NIEHS) Worker Education and Training Program, WETP

National

www.wetp.org



Este folleto fue elaborado por:

- La National Clearinghouse for Worker Safety and Health Training (Agencia Nacional de Divulgación de Información de Salud y Seguridad para la Capacitación de Trabajadores). La National Clearinghouse está financiada por el National Institute of Environmental Health Sciences' (NIEHS) Worker Education and Training Program (Programa de NIEHS para la Educación y Capacitación de Trabajadores, WETP). La National Clearinghouse opera bajo el auspicio de NIEHS conforme al contrato 273-05-C-0017 por MDB, Inc.
- La traducción al español fue elaborada por el Centro de Protección de los Derechos de los Trabajadores, [CPWR](#), para la Biblioteca Electrónica de Salud y Seguridad Ocupacionales en la Construcción, www.eLCOSH.org.